



PRIMEROS AUXILIOS

Si el niño ha sufrido una intoxicación por la ingesta de una planta, trate de guardar una muestra de la misma para mostrar al médico y llame al centro de asistencia toxicológica:
Hospital de Niños Pedro de Elizalde: 4300-2115 / Hospital de Niños Ricardo Gutiérrez: 4962-6666

EL PEDIATRA EN CASA

GUÍA PRÁCTICA PARA LOS PADRES



CÓMO EVITAR INTOXICACIONES EN EL JARDÍN

LOS NIÑOS, MIENTRAS JUEGAN, SUELEN LLEVAR CUERPOS EXTRAÑOS A SU BOCA, INCLUSO, PLANTAS QUE PUEDEN SER RIESGOSAS. ¿CUÁLES SON? ¿QUÉ HACER PARA PREVENIR ACCIDENTES? LA RESPUESTA DE UNA ESPECIALISTA.

Plazas y jardines son decorados con plantas que seducen, viven, llenan con colores y aromas cualquier rincón que lo requiera. Sin embargo, en ciertos casos, también son generadoras de accidentes de los más pequeños y, también, de adultos. En algunos casos, toda la planta es tóxica, mientras que, en otros, sólo es una porción de ésta la que produce toxicidad.

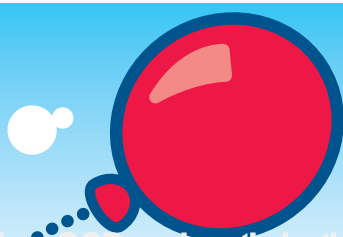
■ ¿Cuáles son las plantas riesgosas?

La ingestión de ciertas plantas puede hacer peligrar la salud. Algunas de ellas son muy conocidas, como: **potus, azaleas, ruda, eucalipto, cala, begonia.** Otras hierbas que poseen altos niveles de toxicidad son: **laurel cerezo o laurel de jardín, floripondio, difenbachia, oreja de elefante, estrella federal, frutos verdes del paraíso, chamico o datura ferox,** etcétera.

■ ¿Qué sucede si los niños ingieren estas plantas?

Los síntomas y efectos varían según la especie y el grupo de origen de la planta:

- **Potus, difenbachia, oreja de elefante, cala, begonia:** conforman el grupo de las aráceas, originarias de climas cálidos. Estas plantas afectan principalmente a los niños, que llevan a la boca el tallo o las hojas y que succionan la savia que contienen. El cuadro que producen es de aumento de secreción salival, edema de mucosas, gastroenteritis e hipocalcemia. Los niños suelen repenirse sin secuelas. La complicación más peligrosa es el edema de glotis.
- **El fruto verde del paraíso:** ejerce efectos irritantes gastrointestinales, hipoglucemia y trastornos neurológicos. Este cuadro, sin embargo, no se repite con el fruto maduro.
- **Las azaleas,** ornamenta-



Si tus hijos vuelan de fiebre...

LA OPINIÓN DE LA ESPECIALISTA



Si bien es cierta la existencia de plantas tóxicas, que pueden afectar la salud del niño, no es necesario alarmarse: es posible prevenir este tipo de accidentes. La doctora María Elisa Fernández, jefa de toxicología del Hospital Pedro Elizalde, recomienda tener en cuenta las siguientes medidas preventivas:

- Tratar de no incluir, entre las plantas de decoración del hogar, aquellas que tengan principios activos tóxicos, en especial cuando hay niños pequeños en la casa.
- Evitar que los niños lleven a su boca plantas, semillas o cualquier otro cuerpo extraño.
- No incentivar juegos que incorporen el uso de ellas.

INDICACIONES SEGÚN CADA INGESTA

- **Ante una emergencia**, se aconseja la inmediata consulta con un profesional.
- **Si la intoxicación ha sido por ingesta de ricino**, como tratamiento son necesarias medidas de rescate y

de hidratación.

- **En caso de que el niño se haya intoxicado con eucalipto**, conocido por su utilización como infusión y jarabes, se recomienda el control de la suficiencia

hepática y renal.

- **Si la planta ingerida ha sido la estrella federal**, el tratamiento depende de la cantidad y se tratarán los síntomas que el niño presente.

les y distinguidas en muchos jardines, poseen principios activos que irritan el intestino y pueden provocar vómitos y diarrea si algún niño saborea sus hojas o flores.

- **El ricino**, también llamado "castor", es una de las especies más temibles. Sus semillas pueden ocasionar la muerte si se ingieren más de tres semillas, en el caso de los niños, y más de ocho, en el de los adultos. La fitotoxina que contienen sus semillas es letal. Los síntomas son: diarrea, shock, deshidratación, insuficiencia hepática y renal.
- **La ruda**: toda su constitución es tóxica. Es frecuente que se aplique sobre la piel, como bronceador casero, en cuyo caso puede producir dermonecrosis.
- **El eucalipto** tiene más de 150 especies distribuidas por el mundo. Puede diferenciarse su nivel de toxicidad según la edad. Los ejemplares más añosos tienen menor cantidad de

principios tóxicos. Usado por los niños puede provocar el aumento de las secreciones bronquiales, debilidad muscular, depresión y convulsiones.

- **La chamico o datura** es riesgosa en su totalidad. Es una plaga anual que se reproduce por semillas en campos de pastoreo de la pampa húmeda. Puede provocar hipertensión, convulsiones, sequedad de mucosas, alucinaciones y amnesia.
- **Las almendras amargas** son merecedoras de cuidado y pertenecen al grupo de las plantas cianogénicas, junto con **los nísperos, las hojas de laurel cerezo, las semillas de melón y los carozos de cerezas**. La acción de un fermento contenido en la misma semilla es nocivo cuando una persona la mastica. Diez semillas en los niños pueden ser letales.
- **La estrella federal** tiene altos niveles de toxicidad

en sus tallos y hojas que, al ser ingeridas, pueden producir lesiones en mucosas, náuseas y ardor abdominal. Y el contacto con la piel da lugar a lesiones como vesículas y/o pústulas (granos con pus).

- **El floripondio**, con flores en forma de campanillas, provoca alucinaciones.

■ Prevención y atención

A pesar de la imagen inofensiva que tenemos de las plantas, algunos estudios han demostrado que son, después de los medicamentos, una de las causas más importantes de intoxicaciones serias en niños menores de cinco años. Por eso, es importante que usted observe lo que sus hijos llevan a la boca. En caso de intoxicación, existen tratamientos efectivos: recurra al pediatra de confianza o a centros de asistencia toxicológica.

Tafirol
PARACETAMOL

Jarabe sabor frutilla



- Analgésico y antifebril
- Mayor efectividad, practicidad y economía
- Jarabe con rico sabor frutilla
- Con práctico dosificador